

UŽIVATELSKÁ PŘÍRUČKA - BRENCHIE

Před použitím tohoto výrobku si pečlivě přečtěte návod k použití.

Číslo modelu: LTCS-2102

TECHNICKÉ SPECIFIKACE

Model č: LTC-2102

Výkon: 180 W

Napětí: 24 V

Emise hluku: 107 dB

Datum výroby: 2021/23

Výrobce:

Spatz Global Limited

Jednotka 3a-8, 12/F, Kaiser Centre, č. 18

Centre Street, Sai Ying Pun, Hongkong



Dovozce HS Plus d.o.o., Gmajna 10, 1236 Trzin, Slovinsko

Vyrobeno v Číně

DŮLEŽITÉ!

Aby se zachovala životnost výrobku, motoru a baterie, je do výrobku zabudována ochrana proti přehřátí. Používejte jej nepřetržitě maximálně 5 minut a před dalším použitím jej nechte alespoň 5 minut vypnutý. V případě přehřátí výrobek automaticky přestane pracovat a začne pracovat, až se dostatečně ochladí (v závislosti na okolní teplotě). Tento výrobek není vhodný pro řezání tvrdého dřeva nebo velkých kusů dřeva (větších než 6 cm v průměru).

BALENÍ OBSAHUJE:

1 x hlavní jednotka	1 x šroubovák
1 x baterie	1 x nástrčný klíč
1 x nabíjecí kabel	1 x uživatelská příručka
1 x řetěz	1 x ochranný kryt
1 x držák řetězu	

BEZPEČNOSTNÍ POKYNY



VAROVÁNÍ: Přečtěte si všechna bezpečnostní upozornění a všechny pokyny. Nedodržení varování a pokynů může mít za následek úraz elektrickým proudem, požár a/nebo vážné poranění těla. Všechna varování a pokyny si uschovejte pro budoucí použití. Výraz "elektrické nářadí" ve varováních se vztahuje na elektrické nářadí, které je napájeno z hlavní elektrické sítě (se zástrčkou), nebo na elektrické nářadí, které je napájeno z akumulátoru (bez zástrčky).

- Udržujte pracovní prostor čistý a světlý. Nepřehledné nebo tmavé prostory jsou příčinou nehod.
- Nepoužívejte elektrické nářadí ve výbušném prostředí, například v přítomnosti hořlavých kapalin, plynů nebo prachu. Elektrické nářadí vytváří jiskry, které mohou zapálit prach nebo výpary.
- Při práci s elektrickým nářadím udržujte děti a okolostojící osoby v bezpečné vzdálenosti. Rušení může způsobit ztrátu kontroly.
- Nevystavujte elektrické nářadí dešti nebo vlhku.
- Dávejte pozor, sledujte a uvědomujte si, co děláte, a používejte elektrické nářadí s rozumem. Nepoužívejte nářadí, pokud jste unavení, pod vlivem drog, alkoholu nebo léků. Chvilka nepozornosti při používání elektrického nářadí může způsobit vážné zranění.
- Používejte osobní ochranné prostředky. Vždy používejte ochranu očí. Ochranné pomůcky, jako je

protiprachová maska, bezpečnostní obuv s protiskluzovou podrážkou, ochranná přilba nebo chrániče sluchu, používané za vhodných podmínek, sníží počet úrazů.

- Zabraňte neúmyslnému spuštění. Před připojením elektrického nářadí k hlavnímu zdroji napájení a/nebo k baterii, před jeho zvedáním nebo přenášením se ujistěte, že je vypnuté. Přenášení elektrického nářadí s prstem na vypínači nebo zapínání elektrického nářadí, které má zapnutý vypínač, vybízí k nehodám.
- Před zapnutím elektrického nářadí z něj vyjměte veškeré nastavovací nástroje nebo šroubovák. Nástroje nebo klíč na rotující části nářadí mohou způsobit zranění.
- Nepřehánějte to. Stále udržujte správnou polohu a rovnováhu. To umožní lepší ovládání elektrického nářadí v neočekávaných situacích.
- Správně se oblékněte. Nenoste volné oblečení ani šperky. Vlasy, oděv a rukavice udržujte mimo dosah pohyblivých částí. Široký oděv, šperky nebo dlouhé vlasy se do nich mohou zachytit.
- Elektrické nářadí nepoužívejte násilím. Používejte správné elektrické nářadí pro danou práci. Se správným elektrickým nářadím budete pracovat lépe a bezpečněji v rámci zamýšleného rozsahu výkonu.
- Nepoužívejte elektrické nářadí, pokud jej spínač nezapíná a nevypíná. Elektrické nářadí, které nelze ovládat spínačem, je nebezpečné a musí být opraveno.

- Před jakýmkoli nastavováním, výměnou příslušenství nebo skladováním elektrického nářadí odpojte zástrčku od zdroje napájení a/nebo akumulátor od elektrického nářadí. Tato preventivní bezpečnostní opatření snižují riziko náhodného spuštění elektrického nářadí.
- Pokud elektrické nářadí nepoužíváte, uchovávejte je mimo dosah dětí. Nářadí nesmí používat osoby, které nejsou seznámeny s jeho obsluhou nebo které si nepřčetly tuto uživatelskou příručku. Elektrické nářadí je v rukou nepoučených uživatelů nebezpečné.
- Údržba elektrického nářadí. Zkontrolujte, zda nedošlo k nesprávnému seřízení nebo vážnutí pohyblivých částí, k poškození dílů a k jakémukoli jinému stavu, který by mohl ovlivnit provoz elektrického nářadí. V případě poškození nechte elektrické nářadí před použitím opravit. Mnoho nehod je způsobeno špatně udržovaným elektrickým nářadím.
- Řezný nástroj udržujte ostrý a čistý. Správně udržované řezné nástroje s ostrými břity se méně často zasekávají a lépe se ovládají.
- Elektrické nářadí, příslušenství, nástavce atd. používejte v souladu s těmito pokyny. Vezměte v úvahu pracovní podmínky a druh práce, kterou hodláte provádět. Použití řetězové pily pro jiné operace, než pro které je určena, by mohlo vést k nebezpečným situacím.
- Servis elektrického nářadí svěřte kvalifikovanému opraváři, který používá pouze identické náhradní díly. Tím zajistíte, že bude zachována bezpečnost elektrického nářadí.
- Dodržujte pokyny pro mazání a výměnu příslušenství.
- Udržujte rukojeti suché, čisté a zbavené oleje a mastnoty.
- Při práci s řetězovou pilou udržujte všechny části těla mimo dosah řetězu. Před spuštěním řetězové pily se ujistěte, že se řetězová pila ničeho nedotýká. Chvilka nepozornosti při práci s řetězovou pilou může způsobit zamotání vašeho oděvu nebo těla do řetězu pily.
- Řetězovou pilu vždy držte pravou rukou za zadní rukojeť a levou rukou za přední rukojeť. Držení řetězové pily v obráceném uspořádání rukou zvyšuje riziko poranění osob a nikdy by se nemělo provádět.
- Elektrické nářadí držte pouze za izolované úchopové plochy, protože řetěz pily se může dotknout skrytých vodičů nebo vlastního kabelu. Kontakt pilového řetězu s "živým" vodičem může způsobit, že odkryté kovové části elektrického nářadí budou "pod napětím" a obsluha může být zasažena elektrickým proudem.
- Používejte ochranné brýle a ochranu sluchu. Doporučuje se používat další ochranné prostředky na hlavu, ruce, nohy a chodidla. Vhodný ochranný oděv omezí zranění osob odletujícími úlomky nebo náhodným kontaktem s řetězem pily.
- Nepoužívejte řetězovou pilu na stromech. Práce s řetězovou pilou na stromě může vést ke zranění osob.
- Vždy řádně stůjte na nohou a s řetězovou pilou pracujte pouze na pevném, bezpečném a rovném povrchu. Kluzké nebo nestabilní povrchy, jako jsou žebříky, mohou způsobit ztrátu rovnováhy nebo kontroly nad řetězovou pilou.
- Při řezání větve, která je pod napětím, dávejte pozor na zpětné pružení. Při uvolnění napětí ve vláknech dřeva může pružící větev zasáhnout obsluhu a/nebo vymknout řetězovou pilu z kontroly.
- Řetězovou pilu přenášejte za přední rukojeť s vypnutou řetězovou pilou a mimo dosah těla. Správná manipulace s řetězovou pilou sníží pravděpodobnost náhodného kontaktu s pohyblivým se řetězem pily.
- Při mazání, napínání řetězu a výměně příslušenství postupujte podle pokynů. Nedostatečně namazaný řetěz může prasknout nebo zvýšit pravděpodobnost zpětného rázu.
- Pouze řezané dřevo. Nepoužívejte řetězovou pilu k jiným účelům, než pro které je určena. Například: nepoužívejte řetězovou pilu k řezání plastů, zdiva nebo nedřevěných stavebních materiálů. Použití řetězové pily k jiným než určeným činnostem by mohlo vést k nebezpečným situacím.
- Příčiny zpětného rázu a prevence obsluhy: Zpětný ráz může nastat, když se špička nebo hrot vodící lišty dotkne předmětu nebo když se dřevo přiblíží a přiskřípne řetěz pily v řezu. Kontakt špičky pily může v některých případech způsobit náhlou zpětnou reakci, při které vodící lišta vyrazí nahoru a zpět směrem k obsluze. Přiskřípnutí pilového řetězu podél horní části vodící lišty může vodící lištu prudce tlačít zpět

směrem k obsluze. Každá z těchto reakcí může způsobit ztrátu kontroly nad pilou, což může mít za následek vážné zranění osob. Nespolehejte se výhradně na bezpečnostní zařízení zabudovaná v pile. Jako uživatel řetězové pily byste měli podniknout několik kroků, abyste při řezání nedošlo k nehodě nebo zranění. Zpětný ráz je důsledkem nesprávného používání nástroje a/nebo nesprávných pracovních postupů nebo podmínek a lze mu předejít přijetím správných bezpečnostních opatření, jak je uvedeno níže:

-Udržujte pevný úchop s palci a prsty obepínajícími rukojeti řetězové pily, oběma rukama se držte pily a nastavte své tělo a paže tak, abyste odolali zpětným rázům. Zpětný ráz může obsluha kontrolovat, pokud dodržuje příslušná bezpečnostní opatření. Nepouštějte řetězovou pilu z rukou.

-Nepřekračujte výšku a nestříhejte nad výškou ramen. To pomáhá zabránit nechtěnému kontaktu s hrotem a umožňuje lepší ovládání řetězové pily v neočekávaných situacích.

-Používejte pouze náhradní tyče a řetězy určené výrobcem. Nesprávné náhradní lišty a řetězy mohou způsobit přetržení řetězu a/nebo zpětný ráz. Dodržujte pokyny výrobce pro broušení a údržbu řetězu pily.

-Nikdy nezačínáte řezat špičkou lišty.

-Nikdy nepoužívejte špičku tyče k řezání. Při obnovování již započatých řezů dbejte zvýšené opatrnosti.

-Začněte řezat s běžícím řetězem.

-Vždy správně naostřete řetěz. Nastavte hloubkoměr na správnou výšku.

-Nikdy neviděl několik větví najednou.

-Při ořezávání větví dbejte na to, aby se tyč nedostala do kontaktu s jinými větvemi.

- Pracujte pouze na pevné půdě a s dobrým podkladem. Věnujte zvýšenou pozornost překážkám (např. kabelu) v pracovním prostoru. Dbejte zvýšené opatrnosti tam, kde může být povrch kluzký kvůli vlhkosti, ledu, sněhu, čerstvě pokácenému dřevu nebo kůře. Při práci s pilou nestůjte na žebříkách nebo na stromech.
- Nepoužívejte řetězovou pilu v blízkosti hořlavých prachů nebo plynů, protože motor vytváří jiskry a hrozí nebezpečí výbuchu.
- Nikdy nestříhejte nad výšku ramen.
- Při práci na svažitém terénu dbejte zvýšené opatrnosti; potenciální nebezpečí představují kutálející se kmeny a větve.
- Při zapínání a používání řetězové pily ji držte oběma rukama. Pravou rukou držte zadní rukojeť a levou přední rukojeť. Držte rukojeti pevně palci. Při zapnuté pile se lišta a řetěz nesmí dotýkat žádných předmětů.
- Vyčistěte řezanou oblast od cizích předmětů, jako je písek, kameny, hřebíky, dráty atd. Cizí předměty poškozují lištu a řetěz a mohou vést k nebezpečnému zpětnému rázu.
- Při řezání v blízkosti drátěných plotů dbejte zvýšené opatrnosti. Neřežte do plotu, protože by se pila mohla odrazit.
- Neřežte do země.
- Kusy dřeva řežte jednotlivě, ne ve svazcích nebo hromadách.
- Nepoužívejte pilu k řezání tenkých větví a kořenů, protože se mohou do řetězové pily zamotat. Nebezpečí představuje ztráta rovnováhy.
- Nepoužívejte řetězovou pilu k odklizení kusů dřeva a jiných předmětů.
- Řetězovou pilu vedte tak, aby se žádná část vašeho těla nenacházela v prodloužené dráze pilového řetězu.
- Přečtěte si návod k použití, abyste se seznámili s obsluhou řetězové pily.
- Před prvním použitím řetězové pily si zajistěte instruktáž k její obsluze. Pokud to není možné, před zahájením práce si alespoň nacvičte řezání kulatiny na kozlíku.
- Pily nesmí používat děti a mladiství do 18 let. Výjimku tvoří mladí lidé starší 16 let, kteří jsou školeni pod dohledem odborníka.

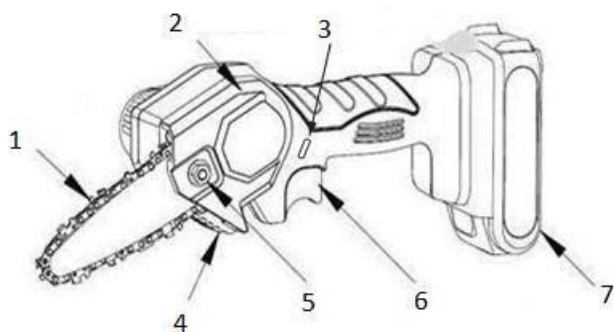
- Práce s řetězovou pilou vyžaduje vysokou míru soustředění. Nepracujte s pilou, pokud se necítíte fit a v pořádku. Veškeré práce provádějte klidně a opatrně.
- Nikdy nepoužívejte pilu pod vlivem alkoholu, drog nebo léků.
- Řetězová pila je určena výhradně k řezání dřeva. Nepoužívejte ji například k řezání plastů nebo porézního betonu.
- Řetězovou pilu používejte pouze k činnostem popsaným v tomto návodu k použití.
- Nepoužívejte jej například ke stříhání živých plotů nebo k podobným účelům.
- Řetězová pila se nesmí používat pro lesnické práce, tj. pro kácení a odvětvování stojícího dřeva.
- Kabel řetězové pily neposkytuje obsluhu mobilitu a bezpečnost, které jsou pro takovou práci nezbytné.
- Řetězová pila není určena pro komerční použití.
- Řetězovou pilu nepřetěžujte.

OSOBNÍ OCHRANNÉ PROSTŘEDKY

Při používání elektrického nářadí se doporučuje používat následující osobní ochranné pomůcky:

- Oblečení musí být přiléhavé, ale nesmí bránit pohybu.
- Při práci noste následující ochranný oděv.
- testovanou ochrannou přilbu, pokud hrozí nebezpečí v podobě padajících větví apod.
- Obličejová maska nebo brýle.
- Vhodná ochrana sluchu (chrániče sluchu, vlastní nebo tvarovatelné špunty do uší).
- Pevné kožené ochranné rukavice.
- Dlouhé kalhoty z pevné tkaniny.
- Bezpečnostní obuv nebo boty s protiskluzovou podrážkou s ocelovou špičkou a textilní podšívkou odolnou proti proříznutí.
- dýchací maska při práci, při které vzniká prach (např. při řezání suchého dřeva).

POPIS PRODUKTU

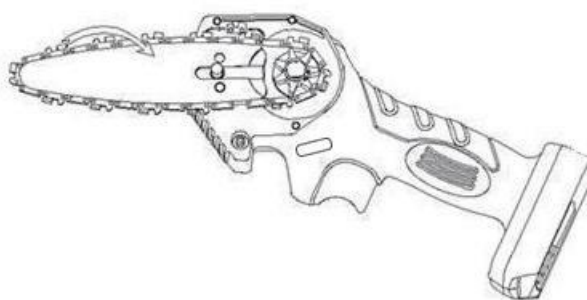
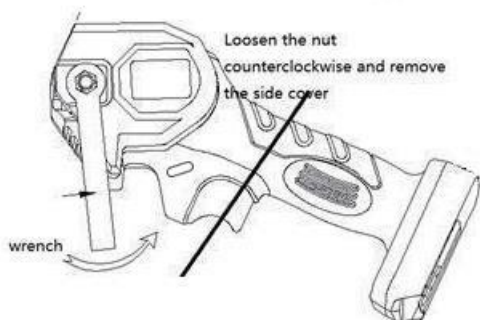


- 1 vodící lišta
- 2 Boční kryt
- 3 Bezpečnostní spínač
- 4 Kácení psů

- 5 Matice vývodky
- 6 Přepínač
- 7 Baterie

JAK ODSTRANIT ŘETĚZ

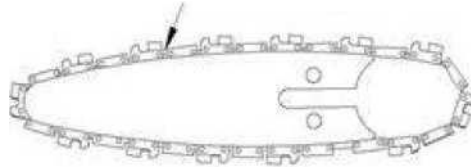
1. Uvolněte kompresní tlačítko ve směru hodinových ručiček.



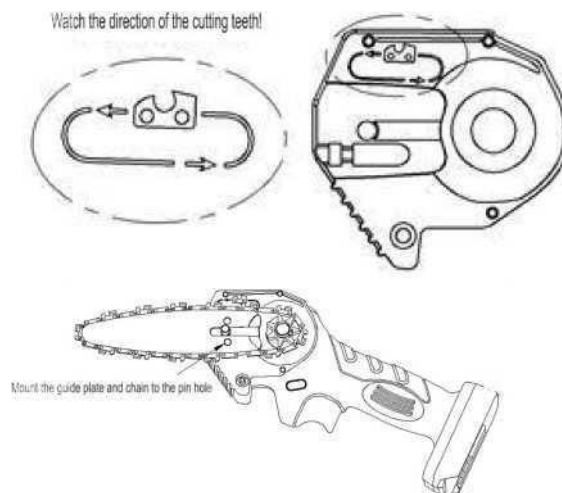
2. Povolte matici proti směru hodinových ručiček a sejměte boční kryt.

JAK INSTALOVAT ŘETĚZ

Založte řetěz na vodící desku



1. Vložte řetěz do vodící desky a prostřední vodící zub se zasune do vodící drážky vodící desky. Poznámka: ostří řetězu by mělo být vpředu. Poznámka: Nabíjecí řetězová pila má systém pro nastavení napnutí řetězu. Při instalaci vodící desky dbejte na to, aby seřizovací blok zapadl do polohovacího seřizovacího otvoru na konci vodící desky!



2. Vyrovnajte otvor pro čep a nainstalujte zpětný otvor a řetěz.





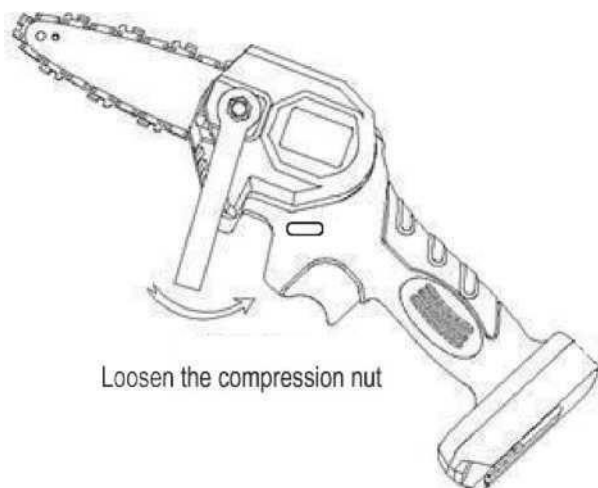
Sundejte boční kryt, jak je znázorněno na obrázku, průměr vodící desky může jít dolů.

3. Nasad'te boční kryt a utáhněte matici.

4. Směr otáčení pily.



JAK NASTAVIT TĚSNOST ŘETĚZU



Loosen the compression nut

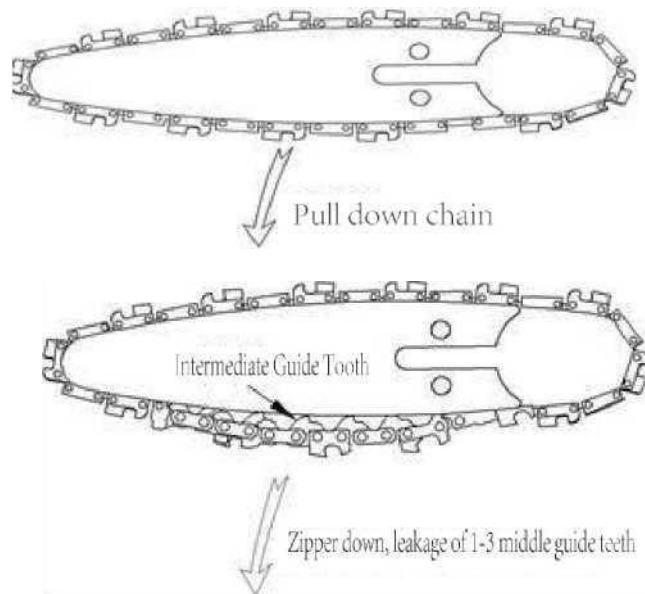
1. Standardní nastavení spočívá v ručním zvednutí řetězu uprostřed vodící desky a odhalení 1-3 středních vodících zubů.



Šroubovák

Jak je znázorněno na obrázku, otáčením seřizovacího šroubu ve směru hodinových ručiček řetěz utáhnete, proti směru hodinových ručiček řetěz povolíte.

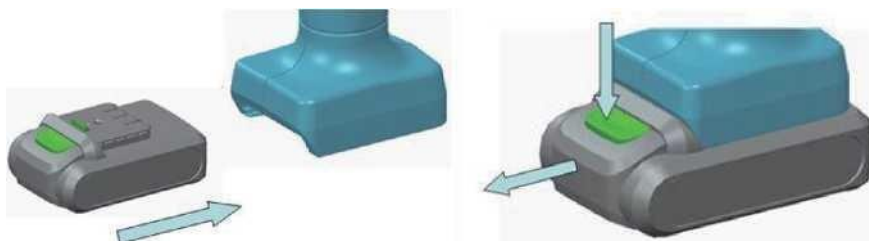
2. Povolte přítlačnou matici. Jak je znázorněno na obrázku, otáčením seřizovacího šroubu ve směru hodinových ručiček řetěz napněte, otáčením proti směru hodinových ručiček řetěz



povolte.

3. Nový řetěz bude v počáteční fázi používání natažen. Často kontrolujte a nastavujte vhodné napnutí, protože volný řetěz snadno vykolejí, což může vést k rychlému opotřebení řetězu a vodící desky.
4. Řetěz musí být přilepen k řetězovému kolu. Po instalaci jej znovu zkontrolujte.

NABÍJENÍ BATERIE



1. Stiskněte tlačítko a **vytáhněte** akumulátor. Poznámka: Dávejte pozor na zarovnání.



2. Připojte baterii k nabíječce, která je připojena k napájení. Poznámka: Ujistěte se, že napětí hlavního napájecího zdroje je kompatibilní s napětím na typovém štítku. Když na nabíječce svítí červená kontrolka, znamená to, že se akumulátor nabíjí, a zelená kontrolka znamená, že nabíjení je dokončeno. Průměrná doba nabíjení je 2 hodiny.
3. Po dokončení nabíjení odpojte adaptér od zdroje napájení a poté odpojte konektor od baterie.
4. Baterii je třeba dobít alespoň jednou za tři měsíce.

DOPLŇUJÍCÍ BEZPEČNOSTNÍ POKYNY

Nevystavujte baterii extrémním podmínkám, jako je vysoká teplota nebo nárazy. V opačném případě by mohlo dojít k poranění osob v důsledku úniku elektrolytického roztoku.

Před nabíjením zkontrolujte, zda je povrch baterie čistý a suchý.

Před dodáním není baterie tohoto výrobku plně nabitá. Před prvním použitím je proto nutné ji plně nabít.

Nenabíjejte baterii po delší dobu.

Pokud je životnost baterie při dostatečném množství elektrické energie výrazně kratší, je třeba ji vyměnit.

Uživatel může používat pouze akumulátory výrobce elektrického náradí.

Abyste šetřili elektrické baterie a zajistili co nejlepší životnost, nepřetěžujte elektrické náradí řezáním mokrých a suchých větví o průměru nad 60 mm.

Pokud má uživatel pocit, že výkon nástroje není dostatečný nebo že řezání není dostatečně plynulé, zkontrolujte, zda není vybitá baterie nebo zda není tupý nůž.

ČIŠTĚNÍ A ÚDRŽBA

Opravy, které nejsou v tomto dokumentu uvedeny, musí provádět příslušně kvalifikovaný technik. Pro zajištění bezpečnosti používání lze používat pouze originální díly.

Před jakoukoli údržbou nebo čištěním elektrického náradí vyjměte baterii z náradí a uložte ji na bezpečném místě.

Při dotyku bezpečnostních nožů používejte ochranu rukou. Dotýkání se čepele holýma rukama zvyšuje riziko poranění. Čištění a údržba se musí provádět pravidelně. Tím zajistíte dlouhodobý a spolehlivý provoz elektrického náradí.

Po každém použití řetěz pečlivě očistěte. Řetěz otřete mazacím olejem a postříkejte sprejem na ochranu kovů.

Po nepřetržitém provozu odstraňte z přední turbulentní krycí desky zařízení nečistoty, například prach.

SKLADOVÁNÍ

1. Abyste zajistili plné nabití baterie, nenabíjejte ji v extrémně horkém nebo chladném prostředí.
2. Pokud nebudete elektrické náradí delší dobu používat, vyjměte před uskladněním baterii.
3. Baterie a nabíječky musí být umístěny v přístrojové skříni, aby se zabránilo vniknutí tepla, prachu a vlhkosti.
4. Zkontrolujte, zda je vypínač vypnutý.
5. Akumulátor by měl být skladován v suchém prostředí při skladovací teplotě 0°-20 °C.
6. Vzdálenost mezi baterií a hořlavými předměty musí být větší než 1,5 m.
7. Abyste zajistili životnost zařízení a zabránili jeho znehodnocení, skladujte je v plně nabitém stavu. Pokud baterii nepoužíváte, nabíjejte ji a vybíjejte. Při skladování nezapínejte vypínač napájení.

Kontrolka:

RED	NABÍJENÍ
ZELENÁ	NABÍJENÍ DOKONČENO

Pokyny pro recyklaci a likvidaci



Toto označení znamená, že tento výrobek by neměl být likvidován společně s ostatními odpady z domácností v celé EU. Abyste předešli možnému poškození životního prostředí nebo lidského zdraví v důsledku nekontrolované likvidace odpadu; recyklujte jej zodpovědně, abyste podpořili udržitelné opětovné využívání materiálových zdrojů. Chcete-li použité zařízení vrátit, použijte u5e systémy pro vrácení a sběr odpadu nebo se obraťte na prodejce, u kterého byl výrobek zakoupen. Ti mohou tento výrobek převzít k ekologicky bezpečné recyklaci.



Prohlášení výrobce, že výrobek splňuje požadavky příslušných směrnic ES.

Výklad značení



Používejte ochranné brýle



Používejte ochranu proti hluku



Nevystavujte dešti



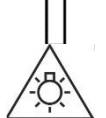
Viz návod k použití



Třída ochrany II; dvojitá izolace



Směr otáčení řetězové pily



VAROVÁNÍ: Nedívejte se do pracovního světla.

Štítek výrobku: Max. 130 mm (udává maximální délku vodicí desky)

EU DECLARATION OF CONFORMITY
According to EC Directive - CE

Producer: Spatz Global Limited
Address: Unit 3A-8, 12/F, Kaiser Centre, No. 18 Centre Street, Sai Ying Pun, Hong Kong
Phone: 0086 18505815587
Email: emmy@keepselected.cn

This declaration of conformity is issues under the sole responsibility of the manufacturer.

Product name: **BRENCHIE (CHAINSAW)**
Model no.: LTCS-2102

Has been designed and manufactured in accordance to the following technical regulation:

EMC directive 2014/30/EU

LVD directive 2014/35/EU

ROHS directive 2011/65/EU and 2015/863

Machinery directive 2006/42/EC

Noise emission directive 2000/14/EC

The object of the declaration is in conformity with relevant Union harmonization legislation.

EN 55014-1:2017+A11:2020

EN IEC 61000-3-2:2019

EN 61000-3-3:2013+A1:2019

EN 55014-2:2015

EN 60745-2-13:2009+A1:2010

EN 60204-1:2018

EN ISO 12100:2010

IEC 62321-3-1:2013

IEC 62321-5:2013

IEC 62321-4:2013

IEC 62321-7-1:2015

IEC 62321-7-2:2017

IEC 62321-6:2015 EN

62841-1:2015 EN ISO

3744:1995

The products were produced according to the European Union directive and standards.

Measured noise level: 107 dB

The authorized person for compilation of the technical file is: Rok

Slapar, HS Plus d.o.o., Gmajna 10, 1236 Trzin, SI 15553442

Manufacturer: Spatz Global Limited

Stamp/signature:

Name/surname: Yannan Wang

Title: Director

Place and Date: Hong Kong 2021.07.22

For and on behalf of
Spatz Global Limited
施帕茨全球有限公司
(insert signature here)
Yannan Wang
Authorized Signature(s)

EU PROHLÁŠENÍ O SHODĚ
Podle směrnice ES - CE

Výrobce: Spatz Global Limited
Adresa: 18 Centre Street, Sai Ying Pun, Hongkong Telefon: 3A-8, 12/F, Kaiser Centre,
No: 0086 18505815587
E-mail: emmy@keepselected.cn

Za vydání tohoto prohlášení o shodě nese výhradní odpovědnost výrobce.

Název produktu: **BRENCHIE (CHAINSAW)**
Číslo modelu: LTCS-2102

Byl navržen a vyroben v souladu s následujícími technickými předpisy:

Směrnice EMC

2014/30/EU Směrnice LVD

2014/35/EU

Směrnice ROHS 2011/65/EU a 2015/863

Směrnice o strojních zařízeních

2006/42/ES

Směrnice o emisích hluku 2000/14/ES

Předmět prohlášení je v souladu s příslušnými harmonizačními právními předpisy Unie.

EN 55014-1:2017+A11:2020

EN IEC 61000-3-2:2019

EN 61000-3-3:2013+A1:2019

EN 55014-2:2015

EN 60745-2-13:2009+A1:2010

EN 60204-1:2018

EN ISO 12100:2010

IEC 62321-3-1:2013

IEC 62321-5:2013

IEC 62321-4:2013

IEC 62321-7-1:2015

IEC 62321-7-2:2017

IEC 62321-6:2015 EN

62841-1:2015 EN ISO

3744:1995

Výrobky byly vyrobeny v souladu se směrnicí a normami Evropské unie. Naměřená hladina
hluku: 107 dB

Oprávněnou osobou pro sestavení technické dokumentace je:

Gmajna 10, 1236 Trzin, SI 15553442.

Výrobce: Spatz Global Limited

Razítko/signatura:

Jméno/příjmení: Yannan Wang

Titul: Ředitel

Místo a datum: Hongkong 2021.07.22